

LE MONITEUR ARCHITECTURE

HORS-SERIE

amc

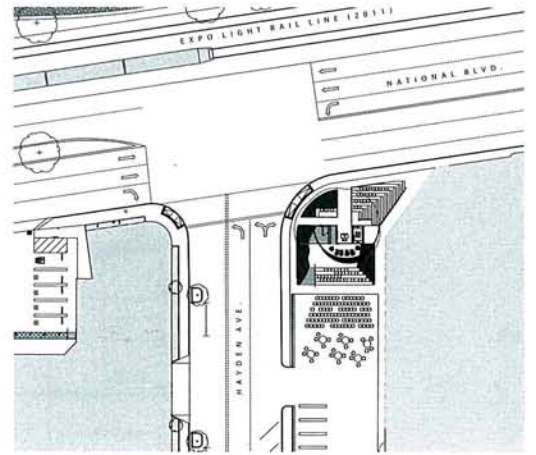
ACIER
STEEL ARCHITECTURE

Eric Owen Moss

TOUR SAMITAUR | SAMITAUR TOWER

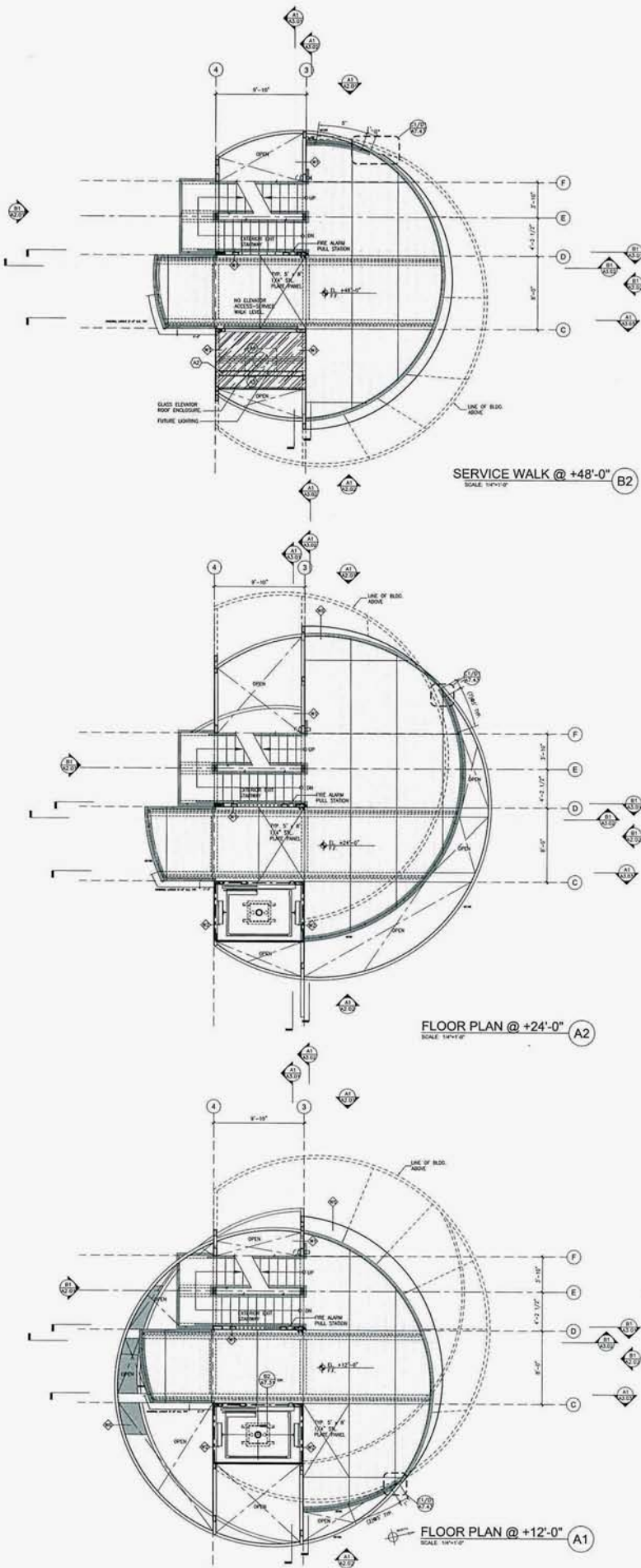
CULVER CITY, ETATS-UNIS | CULVER CITY, USA





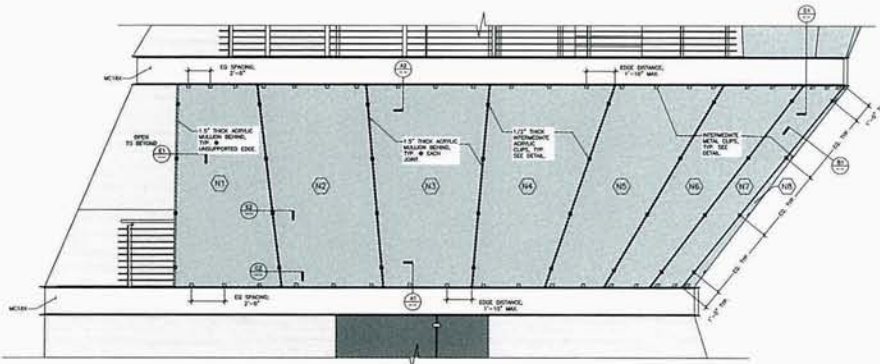
Les studios de cinéma de la MGM avaient fait de Culver City une banlieue florissante de Los Angeles. Leur retrait à partir des années 1970 plongea cette ville de 38 000 habitants dans le marasme, le déclin étant accentué par le départ progressif des autres industries présentes sur le territoire de la commune. Installé à Culver City depuis 1973, l'architecte Eric Owen Moss a réalisé l'essentiel de sa production sur place, ses différentes interventions visant à produire des bâtiments qui seraient des sortes de catalyseurs pour le renouvellement urbain de cette zone délaissée. La Samitaur Tower s'inscrit totalement dans cette logique. Installée le long de la future Expo Line – une ligne de tram-train reliant le centre de Los Angeles à Santa Monica – elle sert de centre d'information aux visiteurs désireux de se renseigner sur les développements urbains suscités par l'arrivée des transports en commun. Le quartier connaît une véritable renaissance et est en passe de devenir le prochain endroit à la mode. Une dérogation aux règlements d'urbanisme a permis à la tour d'émerger de la nappe urbaine en dépassant légèrement le plafond du bâti. Elle atteint une hauteur de 22 m là où les autres constructions sont limitées à 17 m. Sa structure se compose de cinq anneaux d'acier d'environ neuf mètres de diamètre, qui se décalent en fonction de la hauteur pour profiter d'angles de vue optimum. Les poutrelles IPN, les colonnes et les murs en tôle d'acier sont dérivés d'éléments standard et ont été préfabriqués en usine. Les contraintes sismiques ont nécessité la création de fondations sur pieux reliées par un radier de béton renforcé. Un amphithéâtre a été créé dans l'excavation.

The MGM film studios made Culver City a thriving suburb of Los Angeles. Their withdrawal since the 1970s threw this city of 38,000 inhabitants into the doldrums, and the decline was accentuated by the gradual departure of other industries on the city's territory. Based in Culver City since 1973, the architect Eric Owen Moss has built much of his work on this site, with his various interventions intending to produce buildings that would be a kind of catalyst for urban renewal in this neglected area. The Samitaur Tower totally supports this idea. Installed along the future Expo Line - a tram-train line linking downtown Los Angeles to Santa Monica - it serves as an information center for visitors wishing to learn about urban developments arising from public transport. The neighborhood knows a real renaissance and is becoming the next fashionable place. An exception to the planning regulations has allowed the tower to emerge from the urban fabric, slightly exceeding the building height. Here it reaches a height of 22 meters (72 feet) where the other structures are limited to 17 meters (56 feet). Its structure consists of five steel rings of around nine meters in diameter, which are shifted depending on the height providing optimal viewing angles. The IPN beams, the columns and steel-sheet walls are made of standardized components and were prefabricated. Seismic constraints have necessitated the creation of foundation piles connected by a reinforced concrete base. An amphitheater has been created in the excavation.

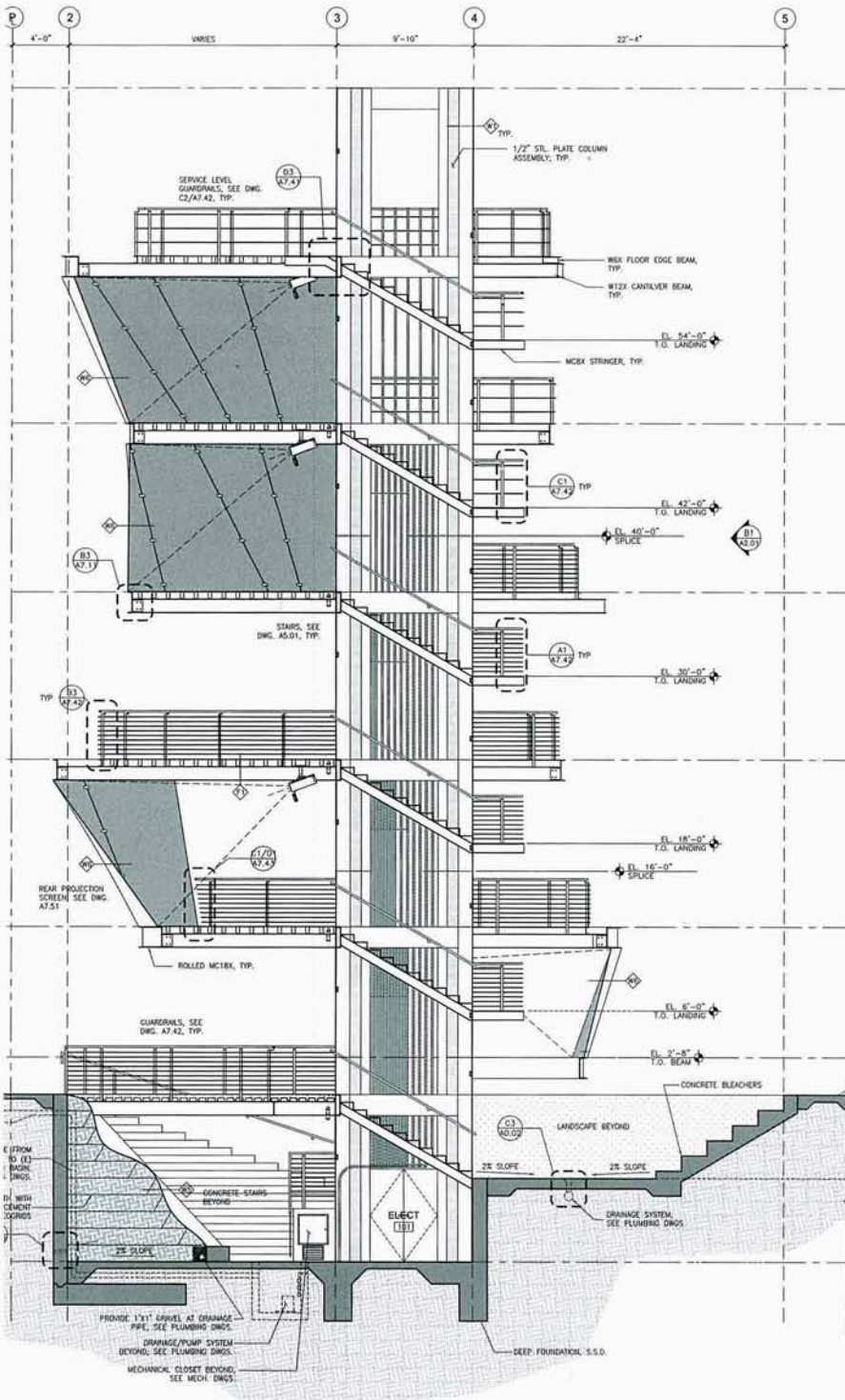


Plans de niveaux de la tour.

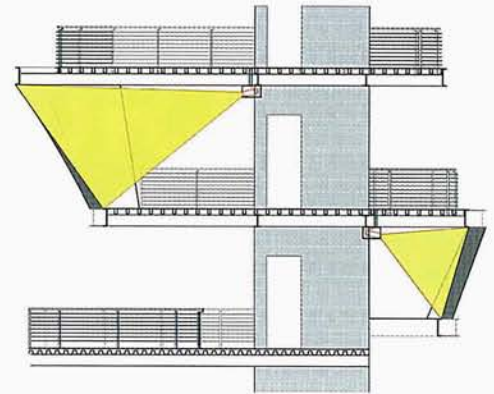




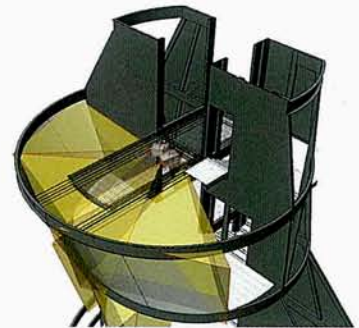
Des lames de plastique dépoli servent d'écran de projection.



Coupe générale. L'excavation créée pour la construction des fondations a été reconvertie en amphithéâtre.



Coupe sur deux niveaux, avec cône du système de projection.



Les images mobiles animent la tour à la nuit tombée.

LIEU: Culver city, Etats-Unis.
 MAÎTRISE D'OUVRAGE: Frederick and Laurie Samitaur Smith.
 MAÎTRISE D'ŒUVRE: Eric Owen Moss Architects (EOMA), Eric Owen Moss, Dolan Daggett, chef de projet avec Pegah Sadr, Vanessa Jauregui, Eric McNevin, Amy Drezner; Arup - Los Angeles, Bruce Danziger, BET structure; Toft, Denevers & Lee, Doug Street consultant façade (écrans de projection, cage d'ascenseur).
 SURFACE: 140 m² (tour), 560 m² (aménagements).
 ENTREPRISES: Acier CHAMP Steel/Cal West Steel Detailing.
 LIVRAISON: juin 2010.